

Relazione d'esercizio 2014

Conformemente ai requisiti del Codice delle obbligazioni



log.
in to your future
pour ton futur
per il tuo futuro

Indice

1.	Rapporto del presidente _____	3
2.	Retrospectiva annuale della Direzione _____	5
3.	Il 2014 _____	7
4.	Corporate Governance _____	11
5.	Conto annuale _____	14
6.	Relazione dell'ufficio di revisione _____	22

1. Rapporto del presidente

Novità e aspetti affermati

Dopo la trasformazione dell'associazione login in una società anonima, login formazione professionale SA ha iniziato proficuamente il nuovo esercizio annuo. Dopo il 2013, login si lascia alle spalle un altro anno impegnativo. Ma quale anno non è impegnativo per una società che diventa sempre più mobile?

Volendo riassumere l'esercizio annuo, la combinazione di «aspetti affermati» e «novità» fa il punto della situazione. La nuova forma giuridica della società anonima implica anche un nuovo assetto di proprietà. I quattro membri principali dell'associazione sono ora i proprietari di login. Il 2014 ha rappresentato anche l'inizio del Consiglio d'amministrazione con nuovi rappresentanti e membri confermati del precedente comitato esecutivo. Nuova è stata anche la collaborazione tra gli amministratori e la Direzione di login. Si trattava di dar vita alla nuova organizzazione e di verificare i processi collaudati, adeguarli e definirne di nuovi.

Buon inizio del Consiglio d'amministrazione

Lo scorso anno l'attenzione è stata posta, oltre che sul ritmo della conduzione, sulla definizione generale della collaborazione nel Consiglio d'amministrazione e con la Direzione nonché sull'avvio delle attività. Gli amministratori tutelano gli interessi generali di login e rappresentano inoltre un'azienda (FFS, BLS, RhB) o l'Unione dei trasporti pubblici. Il Consiglio d'amministrazione svolge il suo incarico in una collaborazione orientata alle soluzioni e basata sulla fiducia.

Organizzazione del futuro e conclusione della trasformazione

Il 22 novembre 2013 il Consiglio d'amministrazione aveva preso la decisione formale di trasformare l'associazione in una società anonima. Tale decisione avrebbe dovuto essere concretizzata nei mesi successivi, trasferendo quindi giuridicamente, finanziariamente e organizzativamente alle FFS le parti d'azienda Formazione continua, Media formativi e Centri di test e formazione.

Processo di sviluppo strategico

Il riposizionamento di login ha implicato una rielaborazione della strategia. Dall'autunno 2014 il Consiglio d'amministrazione e la Direzione si sono confrontati intensamente con il futuro orientamento di login. Sono stati messi al vaglio i punti di forza e le opportunità di login, e definiti gli obiettivi. Sino alla metà del 2015, il Consiglio d'amministrazione lavorerà alacremente alla verifica e alla definizione dell'indirizzo strategico.

Attenzione rivolta all'assicurazione delle giovani leve

Le novità rappresentano delle sfide per i dirigenti e i collaboratori, ma offrono sempre anche delle opportunità. Riconoscendole e sfruttandole, è possibile realizzare sinergie e ottimizzazioni.

Nonostante tutte le novità e le relative esigenze, login resta sempre fedele al suo compito di assicurare giovani leve per i trasporti pubblici.

I trasporti pubblici hanno un enorme bisogno di nuove leve. Perciò il reclutamento di nuovi collaboratori e l'organizzazione di tirocini professionali orientati al mercato, stage e ulteriori formazioni per il mondo dei trasporti sono al centro dell'attenzione. In tale contesto, login offre un importante contributo per assicurare la mobilità del futuro. Condizionati dallo sviluppo del settore, i profili professionali cambiano continuamente e quindi anche i requisiti richiesti ai futuri specialisti e ai formatori. Sarà dunque essenziale anche in futuro tenere il passo dei cambiamenti o, addirittura, anticipare le evoluzioni. login è pronta per la sfida.

Grazie di cuore

È stato un anno impegnativo, ma anche molto soddisfacente. Satisfacente perché login non ha solamente soddisfatto le aspettative e raggiunto gli obiettivi stabiliti. Il team di login è anche riuscito a gestire il passaggio alla nuova organizzazione e ad affrontare i relativi lavori di adattamento con molta passione, assolvendo nel contempo il proprio compito. Un lavoro incredibile è stato svolto a tutti i livelli. Un grazie di cuore ai miei colleghi del Consiglio d'amministrazione per la collaborazione costruttiva. Un grande grazie va anche alla Direzione di login, ai quadri e a tutti i collaboratori per il grande impegno dimostrato quest'anno.

L'assicurazione delle giovani leve nei trasporti pubblici è un compito impegnativo e stimolante. login ha un ruolo decisivo e, oggi come in futuro, offre un contributo sostanziale. login è pronta. In questo senso: login to your future!

Andreas Schächtele
Presidente

2. Retrospectiva annuale della Direzione

La mobilità aumenta più di quanto previsto. Soltanto tra il 2005 e il 2010 la prestazione di trasporto richiesta alla ferrovia è aumentata del 27 per cento. Alcune delle ragioni: cambiamento delle abitudini di vita e di consumo, progresso tecnologico, internazionalizzazione ecc. Le imprese di trasporto sono chiamate a coprire questa crescente necessità, sia dal punto di vista tecnico sia da quello del personale. Un canale importante per acquisire gli specialisti necessari è la formazione delle giovani leve. E anche qui si avverte il cambiamento: nuove generazioni con nuove esigenze e aspettative conquistano il mercato del lavoro. Sono avvantaggiati gli offerenti di formazioni e le imprese che si rivolgono correttamente a questi futuri dipendenti, entrando in sintonia con loro. Proprio il settore dei trasporti ha qualcosa di valido da offrire ai giovani.

Tabella di marcia rispettata – trasformazione conclusa

Il 1° aprile 2014 i settori aziendali della Formazione continua e dei Media formativi sono stati trasferiti giuridicamente e finanziariamente alle FFS. La conclusione della trasformazione è stata segnata dal settore Centri di test e formazione (TSZ) il 1° gennaio 2015. Parallelamente, all'inizio dell'anno, login ha iniziato a operare nella nuova struttura organizzativa con i tre settori aziendali «Clienti e concetti», «Formazione» e «Finanze e servizi». Di conseguenza, la Direzione è stata ridotta a quattro membri. Dal secondo semestre Mathias Hirschi ha assunto la direzione di Finanze e servizi e Thomas Schumacher quella del settore Clienti e concetti. Come in passato, Barbara Rytz dirige il settore Formazione.

In viaggio in maniera affidabile

Lo scorso anno login ha raggiunto con successo gli obiettivi aziendali più importanti. Così, ad esempio, di nuovo oltre il 97 per cento degli apprendisti ha superato la procedura di qualificazione (esame di fine tirocinio) ed è a disposizione del mondo dei trasporti in veste di giovani leve. Anche finanziariamente login è sulla buona strada: il risultato 2014 è stato migliore di CHF 600 000 rispetto a quanto previsto. Anche i costi netti per apprendista hanno un'evoluzione molto positiva. Le nostre strutture ci permetteranno di ridurre in media del 3 per cento i prezzi di trasferimento nel 2015. I clienti attestano a login un'elevata affidabilità – si tratta ora di garantire che login resti anche in futuro un partner affidabile e attraente per le imprese di trasporto.

Dopo due anni di cambiamento strutturale, nel secondo semestre si è dovuta indirizzare di nuovo maggiormente l'attenzione verso l'esterno. Tale processo proseguirà anche nel 2015 con l'obiettivo di generare un grande beneficio per le imprese di trasporto e di essere un interessante offerente di formazione per i giovani.

Creare relazioni

Il 2014 si è svolto anche all'insegna della creazione della relazione tra login e la sua società madre, le FFS. La conclusione è positiva: le FFS sfruttano la competenza di login nel settore della formazione professionale e si è riusciti a eliminare le interfacce e a semplificare la

collaborazione. Nel contempo, al centro dell'attenzione è stata posta anche la buona collaborazione con le altre ditte partner, grandi e piccole. Anche qui si può trarre un bilancio positivo. In particolare le nostre strutture regionali con le buone cooperazioni sul posto sono state e sono tuttora un importante fattore di successo.

Nuove generazioni a bordo

Nuove generazioni con un altro modo di pensare si presentano sul mercato. Si tratta quindi di stringere anche questa relazione. Esse comunicano digitalmente con abilità, cercano sfide professionali piuttosto che un salario elevato, e lavoro significa per loro anche perfezionamento. Proprio quello che offre il settore dei trasporti pubblici: login combina tra loro le necessità di diverse imprese di trasporto e appronta per i giovani interessanti e variegati tirocini professionali per entrare nel settore. Oggi e in futuro.

Michael Schweizer
Direttore

3. Il 2014

Proficua formazione professionale di base

Tiene la tendenza positiva – risultato degli esami finali di tirocinio

684 dei 702 apprendisti e stagisti hanno **superato la procedura di qualificazione (QV)**. Si tratta di una quota del 97,4 per cento. L'obiettivo prefissato del 97 per cento è stato quindi superato di 0,4 punti percentuali, con un risultato addirittura di 0,2 punti percentuali più alto rispetto alla quota di conclusione dei tirocini dell'anno precedente (2013: 97,2 per cento). Il settore può quindi presentare altre giovani leve che con questo attestato dimostrano di padroneggiare il proprio ambito specialistico – in una professione specifica dei TP come costruttori di binari, oppure come impiegati di commercio dei trasporti pubblici con le relative possibilità di specializzazione o ancora in altre professioni come operatori in automazione con specializzazione nel settore degli impianti di sicurezza o della manutenzione dei veicoli. Con questo risultato, login si colloca nel confronto svizzero tra le istituzioni leader nella formazione.

Con potenziale – quota di assunzione

Terminato con successo il tirocinio, oltre 500 apprendisti sono disponibili sul mercato del lavoro. Tuttavia il settore non riesce ad assorbirli in tutti i casi. **306 neodiplomati su 517** (stagisti esclusi) sono stati assunti e corrispondono a una quota del 59,1 per cento. L'ambizioso obiettivo del 65 per cento non è quindi stato raggiunto. Un confronto delle percentuali negli ultimi quattro anni dà un valore medio di circa il 59 per cento. Ciò dimostra che, nonostante gli intensi sforzi delle ditte partner e di login, non è stato raggiunto l'effetto auspicato (raggiungimento dell'obiettivo del 65 per cento).

Risultato della selezione 2014

Con il **95,6 per cento di ordini evasi** per l'inizio del tirocinio, l'obiettivo del 96 per cento posto nella Selezione è stato mancato per 0,4 punti percentuali (equivalenti a nove assunzioni) (Romandia 99 per cento, Ticino 100 per cento). A titolo di paragone: secondo il rilevamento annuale «Barometro dei posti di tirocinio» della Segreteria di Stato per la formazione, la ricerca e l'innovazione (SEFRI), nel 2014 è stato possibile occupare in Svizzera circa il 92 per cento dei posti di tirocinio. Per i nuovi tirocini professionali di elettricista per reti di distribuzione AFC sono stati reclutati per la prima volta per l'inizio del tirocinio 2014 otto apprendisti (Svizzera tedesca: tre, Romandia: cinque). Constatiamo che oggi più che mai gli studenti possono scegliere fra diversi posti di tirocinio. Ciò comporta l'aumento del numero di candidature ritirate poco prima dell'inizio del tirocinio e dimostra che oggi una risposta positiva per un posto di tirocinio non è più vincolante come lo era ancora qualche anno fa.

Benvenuti nel mondo del lavoro – inizio del tirocinio nell'estate 2014

In agosto **838 apprendisti e stagisti hanno iniziato** la propria formazione presso login (anno precedente: 810 apprendisti e stagisti). Sono 28 in più rispetto all'anno precedente. Nella settimana login, gli apprendisti sono stati accolti per l'inizio del tirocinio e preparati al mondo del

lavoro e al loro nuovo ruolo. L'elemento centrale è far conoscere alle giovani leve il fascino del mondo dei trasporti.

Aumento del fabbisogno di giovani leve: nuovi arrivi per l'inizio del tirocinio nell'estate 2015

In base all'ordine 2015 (aggiornato a fine giugno) dei clienti, per la prossima estate si cercano **911 apprendisti e stagisti**, 60 in più rispetto all'anno precedente. Per diversi clienti, soprattutto per FFS Viaggiatori, aumenta il fabbisogno di apprendisti e quindi di futuri specialisti. Ciò riguarda principalmente le professioni tecniche.

Novità nel portafoglio delle offerte: agenti dei trasporti pubblici con attestato federale di capacità (AFC)

In un progetto ampiamente sostenuto dal settore, l'Unione dei trasporti pubblici ha lavorato alacremente alla creazione di questo nuovo tirocinio, che sarà offerto per la prima volta da login per l'inizio del tirocinio 2015 nella Svizzera tedesca e per l'estate 2016 in Romandia. Questo nuovo tirocinio triennale offre ai giovani interessanti temi chiave: gli agenti dei trasporti pubblici AFC apprendono presso le ditte partner di login lavori pratici nell'esercizio di treni, autobus o tram. Gli apprendisti optano per uno dei due indirizzi specifici «Pianificazione – pianificazione degli impieghi di veicoli o personale» oppure «Accompagnamento dei treni». In questa variegata formazione, le future giovani leve si appropriano di conoscenze approfondite del sistema dei trasporti pubblici diventando così specialisti ricercati nel settore. Per l'inizio del tirocinio 2015 login offre 35 posti di tirocinio nella Svizzera tedesca.

Buona occupazione dei posti di tirocinio nella formazione di base

I 277 posti di tirocinio nella formazione di base di login sono occupati quasi completamente. Grazie alla buona occupazione, alcune regioni sono ai limiti della capacità. Gli apprendisti nei settori Tecnica, Informatica e Costruzione di binari assolvono il tirocinio in cosiddetti Junior Business Team (JBT). Basandosi sull'approccio metodologico dello «Junior Business», gli apprendisti lavorano autonomamente e come in una «piccola impresa». Oltre ad acquisire le competenze tecniche, sviluppano quindi anche un modo di agire e pensare imprenditoriale e le competenze sociali. I formatori di login li istruiscono e li sostengono nell'evasione degli incarichi reali dei clienti.

Giornate della formazione specialistica e coaching attivo per la carriera

I tirocini professionali di login nel settore commerciale o tecnico offrono agli apprendisti la possibilità di scegliere, nel terzo o nel quarto anno di tirocinio, un posto di tirocinio nella formazione di specializzazione. La formazione ha l'obiettivo di trasmettere conoscenze tecniche operative approfondite nell'indirizzo corrispondente (per es. vendita di viaggi o manutenzione dei veicoli ferroviari). L'anno scorso, login ha svolto con successo circa 10 500 giornate di formazione specialistica.

Le diverse carriere nel mondo dei trasporti sono presentate agli apprendisti di login già nel processo di selezione e all'inizio del tirocinio, durante la settimana login. Conformemente a un

coaching attivo per la carriera, durante l'intero tirocinio viene fatto a più riprese un punto sulla situazione con le giovani leve. In base al fabbisogno delle imprese di trasporto e alle competenze acquisite dagli apprendisti, la pianificazione della loro carriera viene accompagnata da vicino dai rispettivi formatori delle imprese di trasporto e dai consiglieri di formazione di login. Ciò nell'intento di formare le giovani leve con le conoscenze tecniche necessarie per il settore e di permettere agli apprendisti un'assunzione nel settore dei trasporti pubblici al termine del loro tirocinio.

Scoprire il settore dei trasporti pubblici: primo svolgimento di un percorso delle professioni

I cambiamenti nella domanda relativa alle professioni richiedono anche nuove forme di presentazione e pubblicità. A novembre login ha svolto per la prima volta un percorso delle professioni per i giovani insieme alle FFS e ad altre imprese dei trasporti. Le professioni maggiormente richieste come quella di operatore in automazione fungono da apripista, affinché gli studenti interessati scoprano parallelamente professioni meno conosciute o meno richieste come quelle di elettricista per reti di distribuzione o costruttore di binari. I circa 130 partecipanti hanno incontrato nella pratica sei diverse professioni (tecniche e artigianali). Alla luce della eco positiva e del grande interesse, nel 2015 saranno organizzati altri percorsi delle professioni.

Altro highlight: SwissSkills Berna 2014

Sinora i campionati svizzeri delle professioni si svolgevano in forma decentrata diverse località. Nel 2014 i campionati si sono svolti per la prima volta contemporaneamente per tutte le professioni in un'unica sede. 155 000 visitatori hanno potuto vivere da vicino per cinque giorni 130 professioni. login era presente insieme alle FFS, alla BLS, alla RhB e a Furrer + Frey con un grande stand, dove ha potuto accogliere molti visitatori. Silvano Mani, ex apprendista in automazione di login, ha vinto con il suo collega di squadra la medaglia d'oro nella categoria automazione. Nel mese di novembre, alla fase eliminatoria finale di Basilea, si sono assicurati entrambi il biglietto per partecipare ai WorldSkills 2015 in Brasile.

Specialista dei trasporti pubblici con attestato federale di capacità (AFC)

In tre semestri gli studenti di questa formazione vengono preparati all'esame professionale federale e acquisiscono le conoscenze necessarie per assumere complessi compiti specialistici e di conduzione. Il ciclo di formazione colma così la lacuna tra la formazione professionale di base e l'esame di professione superiore. Una classe con 20 partecipanti ha concluso il ciclo di formazione nel 2014. Dopo un'ottimizzazione del concetto relativo al ciclo di formazione (rielaborazione della struttura/dei documenti, eliminazione delle ridondanze, miglioramento di organizzazione/logistica), svoltasi da maggio a dicembre 2013, lo scorso anno due classi con 25 e 21 partecipanti hanno iniziato il ciclo di formazione in base al concetto ottimizzato. Il ciclo di formazione rielaborato è stato sottoposto a audit in autunno e valutato positivamente.

Risultato finanziario

login chiude l'esercizio 2014 con un risultato positivo di CHF 1,1 mio. Il conto economico presenta nel 1° trimestre 2014 il settore aziendale Formazione continua, venduto con effetto retroattivo al 31 dicembre 2013, che in tale periodo è stato diretto da login a titolo fiduciario. Il relativo risultato è stato neutralizzato e non ha alcun influsso sul risultato annuale di login.

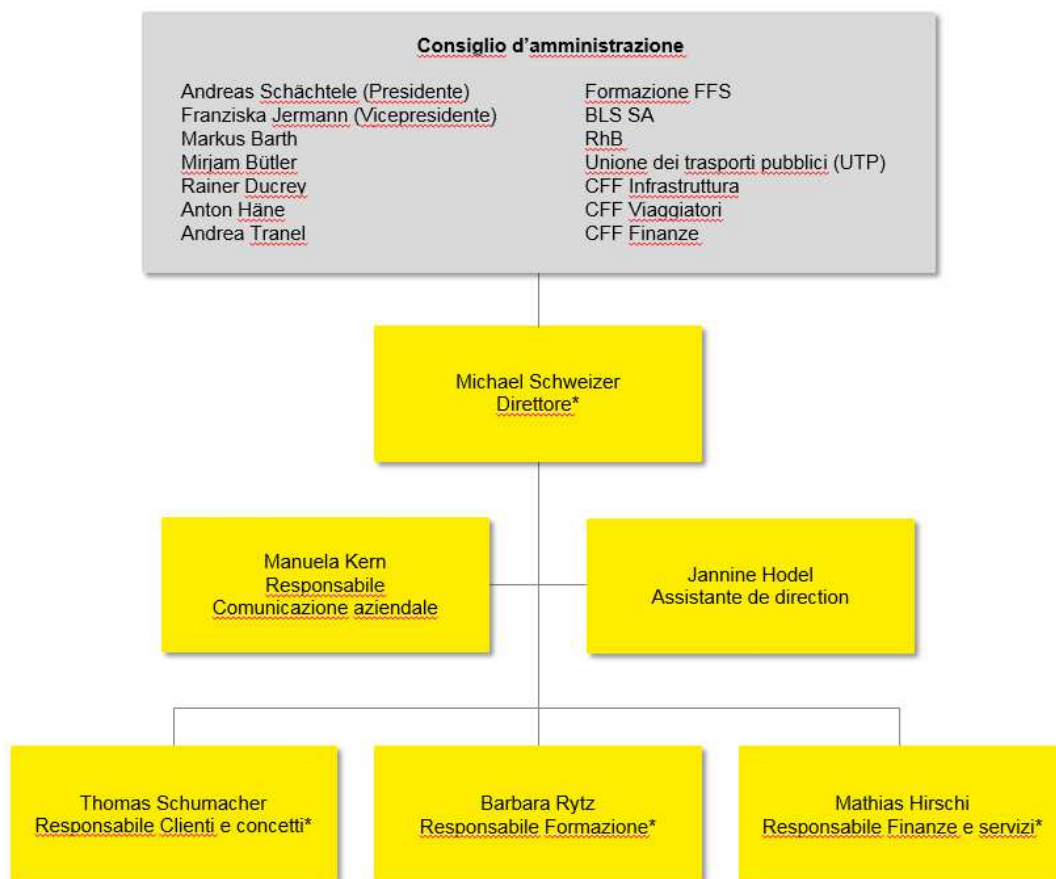
Il 2014 è stato un anno di transizione dal punto di vista finanziario – caratterizzato da strutture dei costi modificate. I costi delle rimanenze, attesi e calcolati originariamente in vista del passaggio del settore aziendale Formazione continua, sono stati confermati solo in parte ed è stato possibile contenerli al minimo attraverso una gestione dei costi restrittiva. Contributi di sovvenzione più elevati hanno favorito un ulteriore miglioramento del risultato. Grazie agli effetti positivi, nel 2014 è stato possibile mantenere i costi netti degli apprendisti al livello dell'anno precedente. L'utile risultante grazie ai costi più bassi è stato restituito ai clienti sotto forma di un rimborso dei forfait per la formazione pari a CHF 2,4 mio.

Nel periodo in esame sono stati effettuati investimenti per circa CHF 0,7 mio, con particolare riguardo per gli investimenti destinati alla sostituzione di macchinari e supporti informatici nelle officine d'apprendimento. Nell'ambito della vendita del settore aziendale Formazione continua sono state trasferite ai nuovi proprietari immobilizzazioni materiali e immateriali del valore di circa CHF 3,0 mio. Altre uscite di quasi CHF 0,5 mio sono derivate dall'esercizio ordinario.

4. Corporate Governance

Organizzazione di login formazione professionale SA

Il **Consiglio d'amministrazione** è responsabile dell'alta direzione e dell'orientamento strategico di login formazione professionale SA nonché della sorveglianza della Direzione. È composto dai seguenti membri.



*Membri della direzione generale

La **struttura aziendale** di login comprende tre ambiti di prestazione: «Clienti e concetti», «Formazione» e «Finanze e servizi». La **Direzione** è composta da quattro membri.



Da sinistra: Mathias Hirschi, responsabile Finanze e servizi, Barbara Rytz, responsabile Formazione, Thomas Schumacher, responsabile Clienti e concetti, e Michael Schweizer, direttore.

Gestione dei rischi

Come società anonima, login mette in atto una gestione dei rischi completa per controllare l'azienda. La valutazione attuale è stata presentata a cadenza trimestrale al Consiglio d'amministrazione di login.

Ufficio di revisione

Il 19 maggio 2014 l'assemblea generale ha confermato BDO quale ufficio di revisione per l'esercizio finanziario 2014.



«Sono felice di poter impiegare in questo nuovo tirocinio professionale la mia comprensione del settore tecnico e la mia capacità di pensare in maniera interdisciplinare.»

Mannoj Sundararajah,
aspirante agente dei trasporti pubblici, inizio del tirocinio nel 2015



«Al termine del tirocinio ho lavorato per un anno come agente del treno. A 20 anni ero formatore. Oggi dirigo i collaboratori. Tutte queste possibilità sono state una delle ragioni per cui ho voluto svolgere il mio tirocinio nei trasporti pubblici.»

Sven Trachsel,
ex apprendista ICTP, oggi capo del personale del treno lunga percorrenza FFS



«Trovo la professione molto variegata. Perciò desidero contribuire a far conoscere questa nuova formazione e poi trasmettere agli altri le mie conoscenze.»

Giuseppe Fabiano,
aspirante elettricista per reti di distribuzione linee di contatto, 1° anno di tirocinio



«Dopo il mio tirocinio vorrei maturare ancora più esperienze pratiche. Il mio obiettivo è perfezionarmi come caposquadra o capoteam.»

Phala Yadpirun,
aspirante costruttrice di binari, 2° anno di tirocinio



5. Conto annuale

5.1. Conto economico di login formazione professionale SA in CHF

	Conto 1.1.2014–31.12.2014	Conto 1.1.2013–31.12.2013
Ricavo d'esercizio da forniture e prestazioni	66 419 450	80 078 330
Ricavo dall'impiego di apprendisti / stagisti	33 263 835	32 051 697
Ricavo quote apprendisti	17 057 524	15 644 972
Ricavo da prestazioni di formazione	8 504 502	24 167 858
Ricavo Junior Business Team (JBT)	1 887 794	2 022 358
Ricavo da prestazioni di selezione	678 716	1 579 639
Ricavo da prestazioni / costi supplementari rifatturabili	1 174 981	1 541 833
Ricavo da locazioni	1 135 835	726 421
Contributi (in primo luogo sovvenzioni)	1 431 519	1 022 992
Altri ricavi	1 004 744	1 031 606
Variazione fondi perdite sui crediti	280 000	0
Attivazione prestazioni proprie	0	288 955
Costi diretti	-3 328 137	-4 500 739
Oneri per materiali e merci	-1 039 990	-1 275 491
Oneri per prestazioni a terzi	-2 288 147	-3 225 248
Costo del personale	-51 518 165	-61 857 629
di cui collaboratori	-18 579 490	-29 289 216
di cui apprendisti	-32 938 675	-32 568 413
Stipendio base / salari	-39 653 852	-47 368 341
Indennità	-1 331 671	-1 554 339
Oneri sociali	-4 853 914	-6 592 635
Altri costi del personale	-5 678 728	-6 342 314
Altri costi d'esercizio	-10 530 145	-12 939 076
Spese di locazione	-3 491 686	-3 672 535
Manutenzioni, riparazioni, sostituzioni	-164 363	-139 411
Spese per veicoli e spese di trasporto	-126 935	-70 192
Assicurazioni di cose, tributi, tasse	-95 345	-67 710
Spese di energia e smaltimento	-82 119	-93 966
Spese amministrative e d'informatica	-2 905 777	-4 207 547
Spese di pubblicità	-1 990 491	-2 059 082
Altri costi d'esercizio	-326 552	-503 034
Oneri finanziari	-17 406	-27 543
Ammortamenti	-1 329 472	-2 098 056
Risultato straordinario e non di competenza, imposte	62 648	67 071
Accantonamenti per rischi / rettifiche di valore, altro	339 542	203 652
Imposte	-276 894	-136 580
Utile dell'azienda	1 105 651	847 957

5.2. Contabilità per settore di login formazione professionale SA in CHF

	Settore Formazione di base	Settore Formazione continua ³⁾	Totale 1.1.–31.12.2014 login ²⁾	Settore Formazione di base	Settore Formazione continua	Totale 1.1.– 31.12.2013 login ¹⁾²⁾
Proventi	60 689 478	5 729 972	66 419 450	54 408 467	22 662 595	77 071 062
Oneri	-60 707 116	-4 606 683	-65 313 799	-48 145 281	-18 264 565	-66 409 846
Quota parte overhead ⁴⁾	1 119 298	-1 119 298	0	-5 487 562	-4 325 696	-9 813 258
Utile per settore secondo l'overhead	1 101 660	3 991	1 105 651	775 624	72 334	847 957

1) Per il periodo che si estende dal 1° gennaio al 30 giugno 2013 sono stati rappresentati i valori dell'associazione login formazione professionale

2) Divario nel totale del conto economico, visto che nelle spese generali (overhead) sono contenuti sia oneri che proventi

3) Il settore Formazione continua è stato venduto il 31 marzo 2014 con effetto retroattivo al 31 dicembre 2013 ed è stato diretto per incarico dell'acquirente nel 1° trimestre. Il risultato del settore è stato neutro realizzato nella posizione Risultato straordinario.

4) L'ambito Overhead è stato integrato il 1° gennaio 2014 nel settore Formazione di base e nel 1° trimestre 2014 ha fornito prestazioni per il settore Formazione continua

5.3. Stato patrimoniale di login formazione professionale SA in CHF

	Al 31.12.2014	Al 31.12.2013
Attivi		
Liquidità	136 770	68 850
Averi finanziari cash pool FFS	2 286 837	0
Crediti da forniture e prestazioni	1 863 198	11 059 711
Altri crediti a breve termine	101 881	54 814
Lavori iniziati	0	1 147 703
Ratei e risconti attivi	1 803 098	1 591 385
Attivo circolante	6 191 784	13 922 463
Impianti e macchinari	4 251 793	6 868 313
Immobili	715 619	1 225 109
Immobilizzazioni immateriali	18 964	961 095
Attivo fisso	4 986 376	9 054 517
Totale attivi	11 178 160	22 976 980
Passivi		
Debiti da forniture e prestazioni	5 028 730	8 486 622
Debiti finanziari cash pool FFS	0	1 028 959
Altri debiti	40 231	478 031
Accantonamenti a breve termine	553 613	1 724 000
Ratei e risconti passivi	1 348 226	3 187 659
Capitale di terzi a breve termine	6 970 800	14 905 271
Accantonamenti a lungo termine	1 538 000	1 408 000
Capitale di terzi a lungo termine	1 538 000	1 408 000
Capitale di terzi	8 508 800	16 313 271
Capitale sociale	1 000 000	1 000 000
Riserve generali	500 000	0
Riserve da utili Formazione di base	0	3 052 165
Riserve da utili Formazione continua	0	2 692 991
Utile portato a nuovo	63 709	0
Utile dell'azienda	1 105 651	-81 447
Capitale proprio	2 669 360	6 663 709
Totale passivi	11 178 160	22 976 980

5.4. Conto del flusso di fondi di login formazione professionale SA in CHF

	1.1.2014-31.12.2014	1.1.2013-31.12.2013 ¹⁾
Fondi da attività aziendali:		
Utili societari	1 105 651	847 957
+ ammortamenti delle immobilizzazioni	1 329 472	2 098 056
+ formazione / - scioglimento di riduzioni durevoli di valore	0	1 237 353
+ perdita / - utile dai decrementi di immobilizzazioni	3 481	1 388
+ formazione / - scioglimento di accantonamenti, fondi perdite su crediti	-1 320 387	-1 921 000
- aumento / + diminuzione di crediti e altri attivi circolanti	10 365 436	-250 622
+ aumento / - diminuzione passività e altro capitale di terzi a breve termine	-5 735 125	804 660
= Totale flusso di fondi da attività aziendali	5 748 528	2 817 792
Entrate / uscite da attività d'investimento:		
- saldo investimenti / dismissioni di immobilizzazioni	2 735 188	-1 908 745
= Totale flusso di fondi da attività d'investimento	2 735 188	-1 908 745
Entrate / uscite da attività di finanziamento:		
+ aumento del capitale sociale / - diminuzione del capitale sociale	0	0
- pagamenti dei dividendi	-5 100 000	0
= Totale flusso di fondi da attività di finanziamento	-5 100 000	0
+ aumento / - diminuzione mezzi liquidi ²⁾	3 383 715	909 048
Fondi netti in mezzi liquidi all'inizio del periodo d'esercizio ²⁾	-960 108	-1 869 157
Portafoglio fondi netti in mezzi liquidi a fine periodo²⁾	2 423 607	-960 108

¹⁾ Per il periodo che si estende dal 1° gennaio al 30 giugno 2013 sono stati rappresentati i valori dell'associazione login formazione professionale.

²⁾ Nel 2014, alle consistenze in mezzi liquidi sono state aggiunte le consistenze nel cash pool. Nel rapporto di gestione 2013 non era ancora incluso il cash pool.

5.5. Nota integrativa al rapporto di gestione al 31 dicembre 2014

La rappresentazione e la valutazione del bilancio è conforme ai principi di un regolare rendiconto (CO 662a).

Principi di valutazione

Il bilancio è stato allestito secondo il principio della continuità d'impresa. Gli attivi sono stati esposti al massimo al prezzo d'acquisto o al costo di produzione (lavori iniziati ma non ancora terminati a costo pieno), prendendo in considerazione le necessarie rettifiche di valore. I passivi sono esposti per intero e contengono solo le voci di bilancio necessarie ai fini dell'esercizio. Tutti i rischi di perdita riconoscibili e i deprezzamenti sono rispecchiati mediante rettifiche di valore o accantonamenti. Si è tenuto conto della riorganizzazione avvenuta nel 2013/2014.

Per le conversioni in valuta estera è stato applicato il seguente tasso di cambio al 31 dicembre 2014: EUR 1,2030.

Trasferimento del patrimonio

Conformemente al contratto per il trasferimento del patrimonio dell'11 marzo 2014, login formazione professionale SA ha trasferito, con effetto retroattivo al 1° gennaio 2014, gli attivi e i passivi del settore Formazione continua a Ferrovie federali svizzere FFS SA. Si tratta di attivi del valore di CHF 8 116 702 e di passivi del valore di CHF 4 993 138.

Valutazione del rischio

Il Consiglio d'amministrazione ha eseguito una valutazione del rischio. Con essa sono stati rilevati i rischi ritenuti più importanti e si è deciso in merito agli eventuali provvedimenti.

Spiegazioni relative allo stato patrimoniale

1) Crediti da forniture e prestazioni

I crediti sono esposti al valore nominale, previa detrazione delle rettifiche di valore per i rischi di perdita.

(in CHF)	31.12.2014	31.12.2013
Terzi	666 423	948 836
Azionisti	1 266 775	10 460 875
Fondi perdite sui crediti	-70 000	-350 000
Totale	1 863 198	11 059 711

2) Immobilizzazioni materiali

Le immobilizzazioni materiali vengono valutate al prezzo d'acquisto, previa detrazione dei necessari ammortamenti. Gli ammortamenti sono calcolati secondo il metodo a quote costanti, in base al valore d'acquisto, secondo la durata di utilizzo stimata per un bene d'investimento.

Gli ammortamenti sono calcolati secondo il metodo a quote costanti per tutta la durata di utilizzo:

	Durata di utilizzo	Tasso d'ammortamento
Impianti e macchinari:		
Macchine / attrezzi	8 - 18 anni	6 - 13%
Installazioni	10 anni	10%
Informatica (ICT)	3 - 5 anni	20 - 33%
Mezzi di trasporto	5 anni	20%
Simulatori	5 -12 anni	8 - 20%
Immobili:		
Sistemazione interna dei fabbricati aziendali	15 anni	7%

3) Immobilizzazioni immateriali

Nel 2014 non sono state attivate nuove immobilizzazioni immateriali, cioè oltre agli ammortamenti previsti non sono state contabilizzate ulteriori riduzioni durevoli di valore.

4) Debiti da forniture e prestazioni

(in CHF)	31.12.2014	31.12.2013
Terzi	1 633 351	3 615 954
Azionisti	2 652 640	801 933
Pagamenti in acconto dei clienti	143 854	2 685 995
Totale	4 429 845	7 103 882

5) Utili / impegni economici e oneri previdenziali

login formazione professionale SA è annessa alla Cassa Pensioni FFS (CP FFS) per la previdenza professionale. Il tasso di copertura al 31 dicembre 2014 è pari al 107,3 percento (anno precedente: 102,4 percento). Nel conto annuale della società non è iscritto alcun accantonamento per obblighi previdenziali. Per contro, il bilancio della FFS SA contiene un obbligo previdenziale in passivo al 31 dicembre 2014 pari a CHF 1 640,8 mio (anno precedente: CHF 1 692,4 mio.), di cui la società beneficia con un importo pari a quello delle altre ditte fondatrici. Sino alla conclusione del risanamento durevole della CP FFS, che presuppone l'aumento delle riserve di fluttuazione, tale obbligo previdenziale resterà invariato ad eccezione dell'utilizzo per prestazioni di risanamento correnti.

5.1) Debiti nei confronti degli istituti di previdenza

(in CHF)	31.12.2014	31.12.2013
Casa pensioni FFS	151 365	364 701
Totale	151 365	364 701

6) Accantonamenti

Gli accantonamenti a breve termine servono a coprire gli impegni già assunti e i rischi a breve termine. Essi comprendono anche gli accantonamenti effettuati sulla base della riorganizzazione 2013/2014 in corso. Gli accantonamenti a lungo termine comprendono gli impegni e i rischi a lungo termine. Tutti gli accantonamenti sono stati nuovamente valutati.

7) Debiti finanziari cash pool FFS

Dal 2012 la liquidità viene garantita tramite il cash pool FFS. Il limite ammonta a CHF 6,0 mio.

8) Capitale sociale

Con effetto al 1° luglio 2013 l'associazione è stata convertita in una società anonima con 1 000 000 di azioni nominative, ciascuna con un valore nominale di CHF 1.–. Il capitale sociale è stato interamente versato dalle riserve. Al 31 dicembre 2014 le azioni di login formazione professionale SA sono state distribuite tra sette azionisti. Come cifre comparative risultano utili i valori del bilancio annuale al 31 dicembre 2013. Gli adattamenti alla rappresentazione effettuati a causa della modifica della ragione sociale sono stati integrati nella nota integrativa con effetto al 31 dicembre 2013.

9) Oneri di leasing fuori bilancio

(in CHF)	31.12.2014	31.12.2013
Leasing per hardware ICT. Scadenza nel 2014	0	71 842

Spiegazioni relative al conto economico

10) Contabilità per settore

Con la creazione della formazione per macchinisti è stata implementata una contabilità per settore con effetto al 1° gennaio 2006. Nella stessa, oneri e proventi sono suddivisi secondo i settori della Formazione di base e della Formazione continua e i risultati sono esposti a costo pieno. La quota di overhead è suddivisa da un lato secondo il principio di causalità e dall'altro proporzionalmente ai costi d'esercizio dei singoli settori.

In virtù dell'attenzione rivolta da login formazione professionale SA al settore della Formazione di base, dal 2014 non è più necessaria una contabilità per settore. Nel 1° trimestre 2014 il settore Formazione continua è stato gestito a titolo fiduciario da login formazione professionale SA ed esposto nel conto economico. Per motivi di trasparenza, la contabilità per settore è esposta anche per l'anno 2014.

Spiegazioni e indicazioni complementari

11) Impegni eventuali

La FFS SA gestisce una Cassa pensioni nella quale possono effettuare conferimenti i collaboratori e i pensionati della FFS SA, delle sue società affiliate e delle fondazioni vicine alla FFS SA, a condizione che le società affiliate e le fondazioni garantiscano i conferimenti. Nei confronti dei collaboratori e dei pensionati di login formazione professionale SA sussiste un obbligo di garanzia equivalente ai conferimenti e agli accrediti degli interessi. L'importo complessivo dell'impegno in essere ammonta al 31 dicembre 2014 a CHF 3 420 860.

12) Valori dell'assicurazione incendi delle immobilizzazioni materiali

(in CHF)	31.12.2014	31.12.2013
Immobili	0	0
Altre immobilizzazioni materiali	10 820 207	28 348 030
Totale	10 820 207	28 348 030

login formazione professionale SA è affiliata al Management delle assicurazioni delle FFS mediante un'assicurazione contro tutti i rischi. Si tratta di un'assicurazione di cose e di responsabilità civile d'impresa che copre danni a partire da CHF 5000 per evento e fino a un massimo di CHF 50 mio.

13) Transazioni con azionisti

Sono state intrattenute relazioni d'affari con azionisti a condizioni conformi alle leggi di mercato. Le principali transazioni con parti correlate comprendono i servizi forniti ad azionisti importanti (BLS SA, Ferrovia retica SA (RhB), FFS SA e Unione dei trasporti pubblici (UTP)).

(in CHF)	31.12.2014	31.12.2013
Servizi forniti		
Azionisti	59 010 873	71 899 937

14) Scioglimento di riserve latenti

(in CHF)	1.1.2014-31.12.2014	1.1.2013-31.12.2013
Scioglimento di riserve latenti	618 000	0

5.6. Proposta per l'impiego dell'utile di bilancio

Il Consiglio d'amministrazione propone di impiegare l'utile di bilancio nel modo seguente:

(in CHF)	31.12.2014	Anno precedente
Riporto 1.1.2014/1.7.2013	63 709	-
Scioglimento delle riserve di utili Formazione di base	-	3 052 165
Scioglimento delle riserve di utili Formazione continua	-	2 692 991
Utile/perdita d'esercizio	1 105 651	-81 447
Utile di bilancio	1 169 360	5 663 709
Dividendi 0% / 510%	-	5 100 000
Distribuzione delle riserve legali (art. 671 cpv. 2 cifra 3 CO in combinazione con l'art. 671 cpv. 3 CO)	-	500 000
Riporto a nuovo	1 169 360	63 709

6. Relazione dell'ufficio di revisione

RELAZIONE DELL'UFFICIO DI REVISIONE

All'Assemblea generale di login formazione professionale SA, Olten

Relazione dell'Ufficio di revisione sul conto annuale

In qualità di Ufficio di revisione abbiamo verificato il conto annuale di login formazione professionale SA riportato alle pagine 14-21 e costituito da stato patrimoniale, conto economico, contabilità per settore, conto del flusso di fondi e nota integrativa per l'esercizio chiuso al 31 dicembre 2014.

Responsabilità del Consiglio d'amministrazione

Il Consiglio d'amministrazione è responsabile di allestire il conto annuale in conformità alle norme di legge e agli statuti. Tale responsabilità comprende la concezione, l'implementazione e il mantenimento di un sistema di controllo interno relativamente all'allestimento di un conto annuale che sia esente da anomalie significative imputabili a irregolarità o errori. Il Consiglio d'amministrazione è inoltre responsabile della scelta e dell'applicazione di appropriate norme di rendicontazione, nonché dell'esecuzione di stime adeguate.

Responsabilità dell'Ufficio di revisione

La nostra responsabilità consiste nell'esprimere un giudizio sul conto annuale basato sulle nostre verifiche. Abbiamo effettuato la nostra verifica conformemente al diritto svizzero e agli standard svizzeri di revisione, i quali richiedono che la stessa venga pianificata ed effettuata in maniera tale da ottenere sufficiente sicurezza che il conto annuale sia privo di anomalie significative.

Una revisione comprende l'esecuzione di procedure di verifica volte a ottenere elementi probatori per i valori e le altre informazioni contenuti nel conto annuale. La scelta delle procedure di verifica compete al giudizio professionale del revisore. Ciò comprende una valutazione dei rischi che il conto annuale contenga anomalie significative imputabili a irregolarità o errori. Nell'ambito della valutazione di tali rischi il revisore tiene conto del sistema di controllo interno, nella misura in cui esso sia rilevante per l'allestimento del conto annuale, allo scopo di definire le procedure di verifica richieste dalle circostanze, ma non per esprimere un giudizio sull'efficacia del sistema di controllo interno. La revisione comprende inoltre la valutazione dell'adeguatezza dei metodi di rendicontazione applicati e della plausibilità delle valutazioni effettuate, nonché un apprezzamento sulla presentazione del conto annuale nel suo complesso. Riteniamo che gli elementi probatori da noi ottenuti costituiscano una base sufficiente e adeguata per il nostro parere di revisione.

Parere di revisione

A nostro giudizio il conto annuale per il l'esercizio chiuso al 31 dicembre 2014 è conforme al diritto svizzero e agli statuti.

Rapporto in base ad altre disposizioni legali

Confermiamo di adempiere ai requisiti legali in materia di abilitazione professionale secondo la Legge sui revisori (LSR) e indipendenza (art. 728 CO), come pure che non sussiste alcuna fattispecie incompatibile con la nostra indipendenza.

Conformemente all'art. 728a cpv. 1 cifra 3 CO e allo Standard svizzero di revisione 890 confermiamo l'esistenza di un sistema di controllo interno per l'allestimento del conto annuale concepito secondo le direttive del Consiglio d'amministrazione.

Inoltre, confermiamo che la proposta concernente l'utilizzo dell'utile di bilancio è conforme al diritto svizzero e agli statuti e raccomandiamo di approvare il presente conto annuale.

Soletta, 18 marzo 2015

BDO SA



Michael Preiss

Perito revisore abilitato



per procura
Christian Fink

Revisore responsabile
Perito revisore abilitato

login – l'associazione per la formazione nel mondo dei trasporti

Qualche associazione per la formazione, login formazione professionale SA organizza tirocini professionali, periodi di praticantato e corsi di formazione continua orientati al mercato per il mondo dei trasporti. Con una rete di oltre 60 imprese di trasporto ripartite in tutta la Svizzera, login è sinonimo di elevata qualità della formazione e di metodi di insegnamento innovativi.

Oltre 1800 apprendisti login si preparano a conseguire un diploma riconosciuto a livello federale nell'ambito di 23 tirocini professionali diversi. L'elemento centrale della loro formazione è rappresentato dagli impieghi pratici negli Junior Team di taglio imprenditoriale istituiti presso login e le sue ditte partner. La qualità della formazione è certificata secondo ISO 9001:2008 ed eduQua. In veste di uno degli offerenti di formazione più grandi della Svizzera, login contribuisce a disegnare il panorama della formazione su scala nazionale.

Fatti e cifre

Offerta di login

- 23 tirocini professionali e stage nel settore commerciale (da agosto 2015 i tirocini professionali saranno 24)
- Formazioni specialistiche nel settore dei trasporti come moduli integrativi nei tirocini professionali
- Altre offerte come la formazione per specialisti TP e vari corsi

Posti di formazione

- 7 officine d'apprendimento gestite come Junior Business Team con 218 posti di formazione
- Formazione di base in costruzione di binari con 56 posti di formazione
- Formazione di base in informatica con 16 posti di formazione

Numero di apprendisti in formazione (giorno di riferimento: 31 dicembre 2014)

- Apprendisti: 1875 (1° anno di tirocinio: 625, 2° anno di tirocinio: 590, 3° anno di tirocinio: 564, 4° anno di tirocinio: 96), di cui 1239 delle FFS
- Praticanti: 173
- Totale complessivo delle persone in formazione: 2048



www.login.org – 0848 822 422

login formazione professionale SA | Riggenbachstrasse 8 | 4601 Olten | info@login.org