

Jahresbericht 2015

login Berufsbildung AG



Wir bilden die Zukunft des öffentlichen Verkehrs

Die login Berufsbildung AG steht für eine attraktive, bedarfsgerechte und professionelle Berufsbildung im öffentlichen Verkehr. Damit leistet login einen wesentlichen Beitrag zur Sicherung des Nachwuchses der Verkehrsunternehmen, was unsere Vision «Wir bilden die Zukunft des öffentlichen Verkehrs» verdeutlicht. Diese Vision wurde einerseits vor der Erkenntnis entwickelt, dass Bildung für den zukünftigen Erfolg des öffentlichen Verkehrs eine hohe Relevanz hat. Andererseits zeigt sie auf, dass die login-Nachwuchskräfte den öV von morgen bilden: login-Nachwuchskräfte stellen die Weichen für die Zukunft des öffentlichen Verkehrs.

Das Jahr 2015 stand im Sinne der strategischen Weichenstellung. Der Verwaltungsrat und die Geschäftsleitung schlossen den Strategieentwicklungsprozess in der ersten Jahreshälfte ab und legten die Stossrichtung für die Ausrichtung der kommenden fünf Jahre fest. Auf dieser Basis initiierte die Geschäftsleitung in der zweiten Jahreshälfte die Strategieumsetzung und definierte die Schwerpunkte für die Geschäftsentwicklung.

Gleichzeitig wurden im operativen Geschäft im vergangenen Jahr 2076 junge Menschen zu Nachwuchskräften im öffentlichen Verkehr ausgebildet. login blickt auf ein äusserst erfolgreiches Jahr 2015 zurück: Über 97% der offenen Lehrstellen konnten besetzt werden, 720 von 738 Lernenden bestanden die Qualifikationsverfahren am Ende der Lehre. Der neue Beruf «Fachfrau/Fachmann öffentlicher Verkehr» startete erfolgreich – so konnten unter anderem auf Anhieb alle Lehrstellen besetzt werden.

Die Verkehrsbranche ist für unsere Nachwuchskräfte auch nach der Ausbildung attraktiv: Zwei von drei login-Nachwuchskräften führen ihre Laufbahn in einem Verkehrsunternehmen fort.

In diesem Sinne: Die Zukunft kann beginnen – login ist bereit!

Michael Schweizer

Geschäftsführer

Hinweis:

login erstellt gemäss VR-Beschluss vom September 2014 keinen eigenen Geschäftsbericht mehr, da login von der SBB konsolidiert wird und diese nach einem anerkannten Rechnungslegungsstandard abschliesst. Als Ersatz dafür dient vorliegender Jahresbericht, der einen Überblick über die wichtigsten Tätigkeiten im Jahr 2015 bietet. Dieses Dokument wird unter www.login.org veröffentlicht und richtet sich an interessierte externe Zielgruppen.

Rückblick 2015: Wichtige Ziele erreicht

97.5% der Lernenden bestanden Qualifikationsverfahren

720 von 738 oder 97.5% der Lernenden schlossen die Qualifikationsverfahren erfolgreich ab (2014: 97.4%). In den Berufen Automatiker/in, Gleisbauer/in sowie bei den Kaufleuten öffentlicher Verkehr waren die Ergebnisse mit Werten zwischen 98% und 99% noch besser. Dank gezielter Begleitung konnten auch in anderen Berufen gute Resultate erreicht werden.

Aus 10 000 Bewerbungen die richtigen 876 ausgesucht

Für den Lehrstart 2015 erhielt login über 10 000 Bewerbungen, darunter besonders viele für den Beruf «Kaufleute öffentlicher Verkehr» und die technischen Berufe. Um in den Berufen Gleisbau, Gebäudereinigung und Netzelektrik genügend geeignete Bewerbungen zu erhalten, setzte login gezielte Massnahmen um, wie zum Beispiel die Durchführung eines Beruf-Parcours oder des Lehrstellenexpresses. Der Lehrstellenexpress kommt insbesondere bei handwerklichen Berufen zum Einsatz – innert einer Woche absolvieren die Bewerber/innen sämtliche Schritte des Selektionsprozesses und erhalten somit bei Eignung sehr schnell die Zusage für die Lehrstelle. Im Sommer 2015 starteten 876 Lernende in 26 Lehrberufen bei login in ihr Berufsleben, darunter auch zwei Geomatiker, ein «Fachmann Leder und Textil» (frühere Bezeichnung: Sattler/in) sowie ein Konstrukteur. In der grössten Berufsgruppe «Kaufleute öffentlicher Verkehr» starteten 348 Jugendliche ihre Lehre. Im neuen Beruf «Fachfrau/Fachmann öffentlicher Verkehr» traten 35 junge Frauen und Männer ins Berufsleben ein.

200 Lernende starteten die Lehre in einem Junior Business Team

200 Lernende starteten ihre Lehre als Gleisbauer/in, Informatiker/in oder in einem technischen Beruf mit einem Basislehrjahr. Deren Ausbildung beginnt in einer Lehrwerkstätte, welche als Junior Business Team im Sinne eines Kleinunternehmens betrieben wird. Die Jugendlichen werden an modernen Maschinen und Geräten durch professionelle Berufsbildner/innen ausgebildet.

Praxisausbildung bei der SBB, BLS, RhB und weiteren Verkehrsunternehmen

Weitere 676 Lernende begannen ihre praktische Ausbildung an einem Lehrplatz bei den über 60 Partnerunternehmen von login. Dazu gehören Unternehmen aus den Bereichen Bahn, Bus, städtische Verkehrsbetriebe und Luftverkehr.

Neue Lehre für die Bereiche Zugbegleitung und Planung

Im August 2015 starteten 35 Lernende im neuen Lehrberuf «Fachmann/Fachfrau öffentlicher Verkehr EFZ». In diesem Beruf gehören der Kundenkontakt im Zug oder am Bahnhof ebenso zur Ausbildung wie Planungsarbeiten am Computer oder die Sicherstellung des Betriebsablaufs. 20 Jugendliche wählten den Schwerpunkt «Zugbegleitung», weitere 15 entschieden sich für den Schwerpunkt «Planung». Alle Lehrstellen konnten besetzt werden. In der Romandie starten die ersten Lernenden in diesem Beruf im Sommer 2016 ihre Berufslehre.

Einblick in zwei Highlights im Jahr 2015

Erstes login-Partnerforum fand in Olten statt

Am 18. September 2015 fand am Verkehrsknotenpunkt Olten das erste login-Partnerforum statt. Vertreter/innen der Partnerfirmen wurden über die strategische Ausrichtung von login informiert. Der direkte Austausch und die interessanten Referate zu den Themen «Mobilität der Zukunft» von Dr. Andreas Schächtele und «Praktische Intelligenz» von Dr. Margrit Stamm haben den wichtigen Beitrag der beruflichen Grundbildung am Erfolg des öV der Zukunft unterstrichen. Am Nachmittag stellten die Lernenden des Industriewerks Olten ihre Tätigkeiten in der Praxis vor. Sie haben dabei eindrücklich die Stärken des dualen Bildungssystems aufgezeigt.

Über 1000 Kinder am nationalen Zukunftstag in der Welt des Verkehrs

Kurz nach der Zugabfahrt in Basel begrüßte am 12. November 2015 um 6.31 Uhr eine Kinderstimme die Reisenden im Eurocity nach Milano. Das Kind eines öV-Mitarbeiters hat seinen Vater am nationalen Zukunftstag bei der Arbeit begleitet. Rund 1000 Kinder von Mitarbeitenden der SBB, der BLS und von login waren am Zukunftstag mit ihren Eltern in der Welt des Verkehrs unterwegs und erlebten die Berufswelt hautnah. Sie begleiteten ihre Eltern im Zug, ins Sitzungszimmer oder auf die Baustelle, programmierten Fahrpläne und betreuten Kunden, besichtigten Werkstätten und setzten sich mit der Bahntechnik auseinander. Die Verkehrswelt hat seit dem 12. November 2015 eine grosse Anzahl neuer Fans – und weiterhin viele stolze Mütter und Väter, die sich für einen erfolgreichen öffentlichen Verkehr engagieren.



Jahresergebnis 2015

Ergebnis 2015: Einmalzahlung in die Pensionskasse belastet das Ergebnis

login schloss das Geschäftsjahr 2015 mit einem Jahresverlust von CHF 0.9 Mio. ab. Das Ergebnis wurde durch die Einmalzahlung in Höhe von CHF 2.3 Mio. zur Stabilisierung der Pensionskasse SBB belastet. Operativ kann login mit einem bereinigten Ergebnis von CHF 0.4 Mio. auf ein erfolgreiches Jahr zurückblicken.

login trägt zur Stabilisierung der Pensionskasse der eigenen Mitarbeitenden bei

Die Pensionskasse SBB ist auf die Herausforderung der demografischen Entwicklung eingegangen und hat Stabilisierungsmassnahmen in Kraft gesetzt. Dazu wurden unter anderem der technische Zinssatz und der Umwandlungssatz gesenkt. Dies führt bei den Versicherten zu tieferen Renten. Um diese Auswirkungen zu mildern, beschloss die SBB im Frühjahr 2015 die Altersguthaben der Mitarbeitenden um 12% zu erhöhen. login ist diesem Vorgehen gefolgt und hat einer Einmalzahlung in der Höhe von CHF 2.3 Mio. zugestimmt.

Umstrukturierung login auch finanziell abgeschlossen

Mit dem Verkauf des Geschäftsbereichs «Test- und Schulungszentrum» an die SBB wurden anfangs 2015 die geplanten Umstrukturierungen abgeschlossen. Im Vergleich zur Jahresrechnung 2014 fallen somit die Geschäftstätigkeiten der von login an die SBB abgetretenen Sparten Weiterbildung sowie Test- und Schulungszentren weg.

Im operativen Ergebnis erzielte login einen Gewinn von CHF 0.4 Mio.

Die gute Zielerreichung beim Selektionserfolg und der Ausbildungsqualität im Jahr 2015 widerspiegelt sich auch beim operativen Ergebnis: login erzielte einen Gewinn von CHF 0.4 Mio. Die Nettokosten pro Lernende/Lernendem konnten weiter gesenkt werden und unterschritten den Wert von 2013 bereits ein Jahr früher als kommuniziert. Demzufolge hat login die Produktivität gegenüber dem Vorjahr um 2.5% erhöht.

135 Mitarbeitende erwirtschafteten einen Umsatz von CHF 60.5 Mio.

135 login-Mitarbeitende erwirtschafteten im Jahr 2015 einen Umsatz von CHF 60.5 Mio. 80 Frauen und 55 Männer, welche in 117 Vollzeitstellen tätig sind, waren im letzten Jahr verantwortlich, dass sich 2076 junge Menschen zu Nachwuchskräften im öffentlichen Verkehr entwickeln konnten. Bei login arbeiten 9 Frauen und 13 Männer in Führungspositionen.

Spannende Herausforderungen und neuer Lehrberuf im 2016

Ausblick 2016

2016 steht im Zeichen der Strategieumsetzung – die verschiedenen Initiativen wurden bereits im Herbst 2015 lanciert. Gleichzeitig wird sich login im operativen Geschäft weiter fit für die Zukunft machen und sich konsequent auf die Bedürfnisse der Kunden der öV-Welt fokussieren. Stellvertretend sind die folgenden beiden Initiativen aufgeführt:

Kommunikations-Massnahmen für «Detailhandelsfachfrau/mann öffentlicher Verkehr» starten 2016

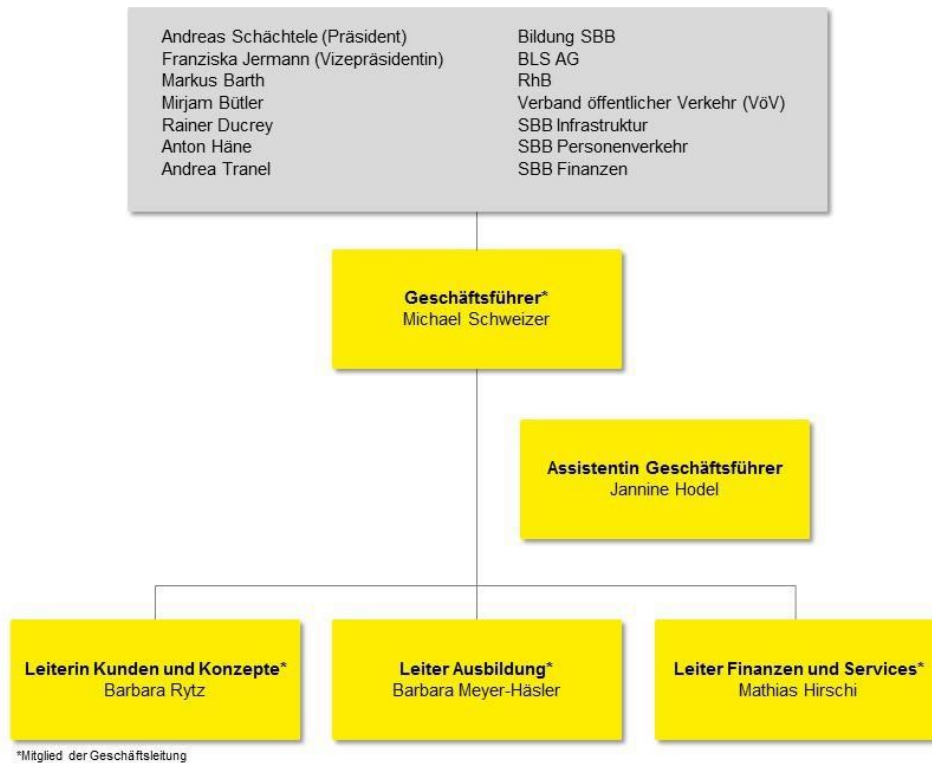
Der Projekt-Startschuss für die neue Lehre «Detailhandelsfachfrau/mann öffentlicher Verkehr», welche sich vorwiegend um die Beratung und den Verkauf der Angebote des öffentlichen Verkehrs dreht, fiel im Jahr 2015. Im Auftrag und in Zusammenarbeit mit dem Verband öffentlicher Verkehr sowie der «Kommission für Berufsentwicklung und Qualität» der Branchenorganisation «Bildung Detailhandel Schweiz (bds)» wurde die neue Lehre entwickelt. Im Jahr 2017 werden in der Deutschschweiz voraussichtlich 40 Lernende in diese neue Lehre eintreten. Die Einführung in der Romandie ist per Sommer 2018 geplant. Die Kommunikations-Massnahmen beginnen im Sommer 2016.

Co-Branding login mit SBB, BLS, RhB und VöV ab Sommer 2016

Ab Sommer 2016 tritt login in einem neuen, frischen Erscheinungsbild auf. Der zentrale Punkt des neuen Auftritts ist ein Co-Branding, in welchem auch unsere Hauptpartner involviert sind. login als professioneller Bildungsanbieter tritt dabei konsequent mit den bekannten Marken SBB, BLS, RhB und VöV auf. Zudem wurde das Logo weiterentwickelt und der neue Claim «Nächster Halt Lehrstelle» entwickelt.

Schlanke Organisation mit drei Geschäftsbereichen

login wird primär durch die Verkehrsunternehmen SBB, BLS, RhB und den Verband öffentlicher Verkehr (VöV) getragen. Auf dieser Basis ist auch der Verwaltungsrat zusammengesetzt: Drei Vertreterinnen und vier Vertreter dieser Unternehmen bzw. des VöV verantworten die strategische Ausrichtung des Unternehmens und tragen die Oberaufsicht. Die operative Geschäftsführung wird durch die vierköpfige Geschäftsleitung sichergestellt. Der Geschäftsbereich Kunden und Konzepte entwickelt auf Basis der Kundenbedürfnisse Bildungskonzepte und führt das Berufsmarketing. Der Geschäftsbereich Ausbildung verantwortet die Leistungserstellung von der Rekrutierung über die Ausbildung der Lernenden bis zum Lehrabschluss. Der Bereich Finanzen und Services stellt als Supportorganisation sicher, dass unsere Leistungen effizient erbracht werden.



*Mitglied der Geschäftsleitung

Stand 31.12.2015